

# Toilettes sèches

MODE D'EMPLOI !

C'est pas  
plus compliqué !



DEMAIN L'EAU



Livret réalisé par :  
Mélanie ALVES, Gabriel MAUGEIN,  
Agnès RECORBET et Thomas WIART

# Pourquoi des toilettes sèches ?

## QUELQUES CHIFFRES



Une chasse d'eau consomme de 3 à 6 litres d'eau (système double flux) et jusqu'à 9 à 12 litres pour les systèmes les plus anciens !

Chaque personne utilise donc environ 30 litres par jour pour ses toilettes... c'est 20 % de sa consommation totale !

Cela équivaut à **45 m<sup>3</sup> d'eau par an**  
**pour un foyer de 4 personnes**



L'eau alimentant les toilettes est une eau potable.  
Urine et fèces « polluent » cette eau potable.

Les chasses d'eau représentent **15 à 25% des eaux sales**  
**devant être traitées**

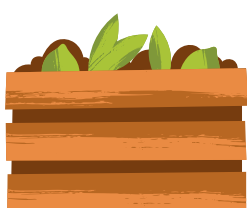


Nous rejetons dans les eaux usées des matières qui pourraient être

**valorisées en tant que**  
**fertilisant pour nos terres.**

Le corps humain rejette chaque jour

**200 à 300 g d'excréments solides**  
**et de 1 à 1,5 l d'urine**



C'est le moment de s'y mettre !

A partir du 1er janvier 2024, les biodéchets devront être triés à la source et pourront être compostés... pourquoi pas nos déjections ?

# Deux types de toilettes sèches

## TOILETTES À LITIÈRE BIOMAÎTRISÉE



Urine et selles sont mélangées à des déchets végétaux secs (la litière) dans un seau, puis compostées.

La litière sèche va venir absorber les matières liquides, mais également couvrir les odeurs.

Copeaux de bois, sciure, paille broyée, broyat de branchages, feuilles d'arbre sèches, tonte sèche... peuvent être utilisés.



Mélangés à de la litière, urine et fèces sont compostés pendant 1 à 2 ans avant d'être utilisés au jardin.

## TOILETTES À SÉPARATION



Urine et selles sont séparées et traitées séparément.



Les urines peuvent être récupérées dans un bidon pour une utilisation future comme **fertilisant**. Elle doivent alors être diluées diluées dans de l'eau (1 volume d'urine pour 6 à 10 volumes d'eau). Elles peuvent aussi être évacuées dans les **eaux sales**.



Les selles peuvent être compostées, lombricompostées, ou encore évacuées avec les déchets ménagers pour ceux ne possédant pas de composteur. Sans urine, elles mettront plus de temps à se décomposer.

# Comment fabriquer des toilettes sèches ?

## POUR LES BRICOLEURS,



**Que les toilettes soient à litière bio maîtrisée ou à séparation, des kits et des accessoires peuvent être achetés sur internet.**

- ✓ Séparateur d'urine
- ✓ Seau (de préférence en inox pour une meilleure longévité)
- ✓ Bidon de récupération des urines
- ✓ Bavette
- ✓ Siège de toilette
- ✓ Kit complets à installer

## POUR LES MOINS BRICOLEURS OU LES PLUS PRESSÉS,



**De nombreux modèles peuvent être achetés sur internet.**

- ✓ À litière bio maîtrisée : Lécopot, Ecochrône...
- ✓ À séparation : Trobolo, Humature, Trelino...

# Quelques exemples de toilettes sèches d'intérieur



# Foire aux questions



## EST-CE QUE ÇA SENT MAUVAIS ?

**Quel que soit le système choisi, si le principe est bien maîtrisé, les toilettes sèches ne « sentent pas mauvais ».**

Pour les toilettes à litière bio maîtrisée, en faisant bien attention au bon équilibre entre les matières végétales sèches et l'humidité apportée par les matières organiques, la fermentation sera favorable et bloquera les éventuelles odeurs. La règle d'or sera donc d'apporter la bonne quantité de matières sèches pour neutraliser les odeurs et obtenir un rapport carbone/azote qui sera favorable au compostage et à la décomposition rapide des matières.

Pour les toilettes à séparation, un système de ventilation (naturelle ou électrique) peut être mis en place, et de la litière doit être ajoutée aux fèces.



## COMMENT NETTOYER LES TOILETTES ?

**Pour les toilettes sèches à litière bio maîtrisée**, l'assainissement se fait par le compostage des déjections. Lorsque le seau est plein, il est vidé sur le composteur, rincé (avec un tuyau d'arrosage par exemple), nettoyé avec un nettoyant non agressif (vinaigre blanc par exemple), puis replacé dans la toilette, un fond de 5 cm de litière est ensuite ajouté. Et c'est reparti ! Des sacs compostables peuvent également être utilisés pour recueillir les déjections, la vidange et le nettoyage sont alors facilités.

**Pour les toilettes sèches à séparation**, la vidange du seau se fait de manière identique à celle des toilettes à litière bio maîtrisée. Le séparateur d'urine peut être nettoyé à l'eau ou avec un nettoyant non agressif.



## QUE DIT LA LEGISLATION ?

Les toilettes dites sèches (sans apport d'eau de dilution ou de transport) sont autorisées, à la condition qu'elles ne génèrent aucune nuisance pour le voisinage ni rejet liquide en dehors de la parcelle, ni pollution des eaux superficielles ou souterraines.

La loi autorise donc l'installation de toilettes sèches à votre domicile si :

- Aucun écoulement ne sort de votre parcelle
- Le compostage des déchets organiques se fait dans une aire étanche ne générant aucun rejet liquide
- Les voisins ne sont pas gênés



### **N'Y A-T'IL PAS CONTRE-INDICATION ENTRE L'UTILISATION DES TOILETTES SÈCHES ET LA PRISE DE MÉDICAMENTS ?**

En 1979, des tests ont été effectués par le département de microbiologie à l'Université d'agriculture de Norvège à propos des problèmes que pourraient entraîner, pour le déroulement du compostage, les excréments de personnes sous traitement antibiotique. Les résultats ont montré que cela n'amène pas de perturbation importante ou durable dans le compost, et donc, sauf en cas de doses vraiment massives, il n'y a pas lieu de s'inquiéter à ce sujet.

Il est même préférable d'utiliser une toilette sèche plutôt qu'un WC face au problème médicamenteux. En effet, les résidus médicamenteux introduits dans le cycle aquatique de l'assainissement traditionnel ne seront absolument pas traités par les stations d'épuration, quelles qu'elles soient !



### **JE N'AI PAS DE JARDIN NI DE COMPOST, EST-CE QUE JE PEUX AVOIR CHEZ MOI DES TOILETTES SÈCHES ?**

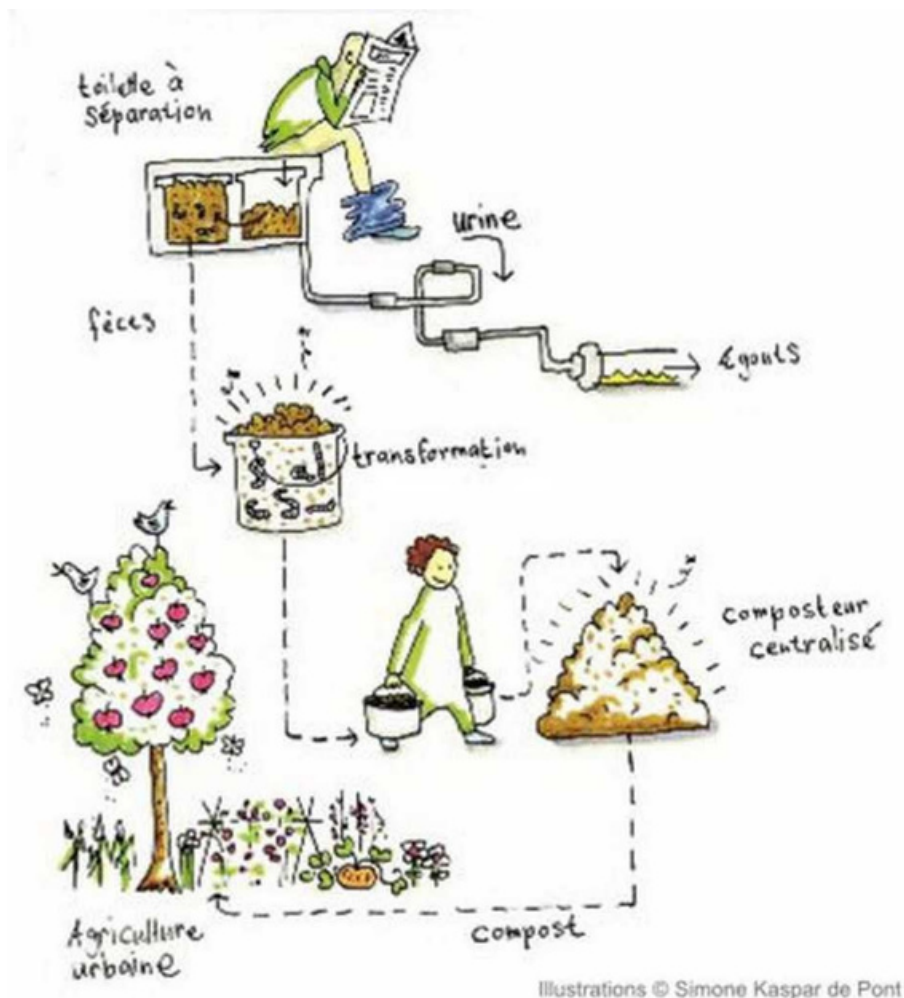
L'usage de toilette sèche à litière bio maîtrisée nécessite de disposer d'une aire de compostage pour le traitement des matières. Il est donc évident que la chose soit plus aisée à la campagne où l'on dispose plus facilement d'un jardin ou d'un terrain. Il n'est pas pour autant impossible d'utiliser des toilettes sèches en immeuble sans jardin ou en milieu urbain : aire de compostage collectif au pied des immeubles ou au sein du quartier, ramassage collectif des déchets organiques (en sacs compostables).

Pour les toilettes à séparation, la mise en place d'un lombricompostage des fèces peut être faite (toilette à séparation de type "cacarrousel").



# Le fonctionnement des toilettes sèches en dessin :

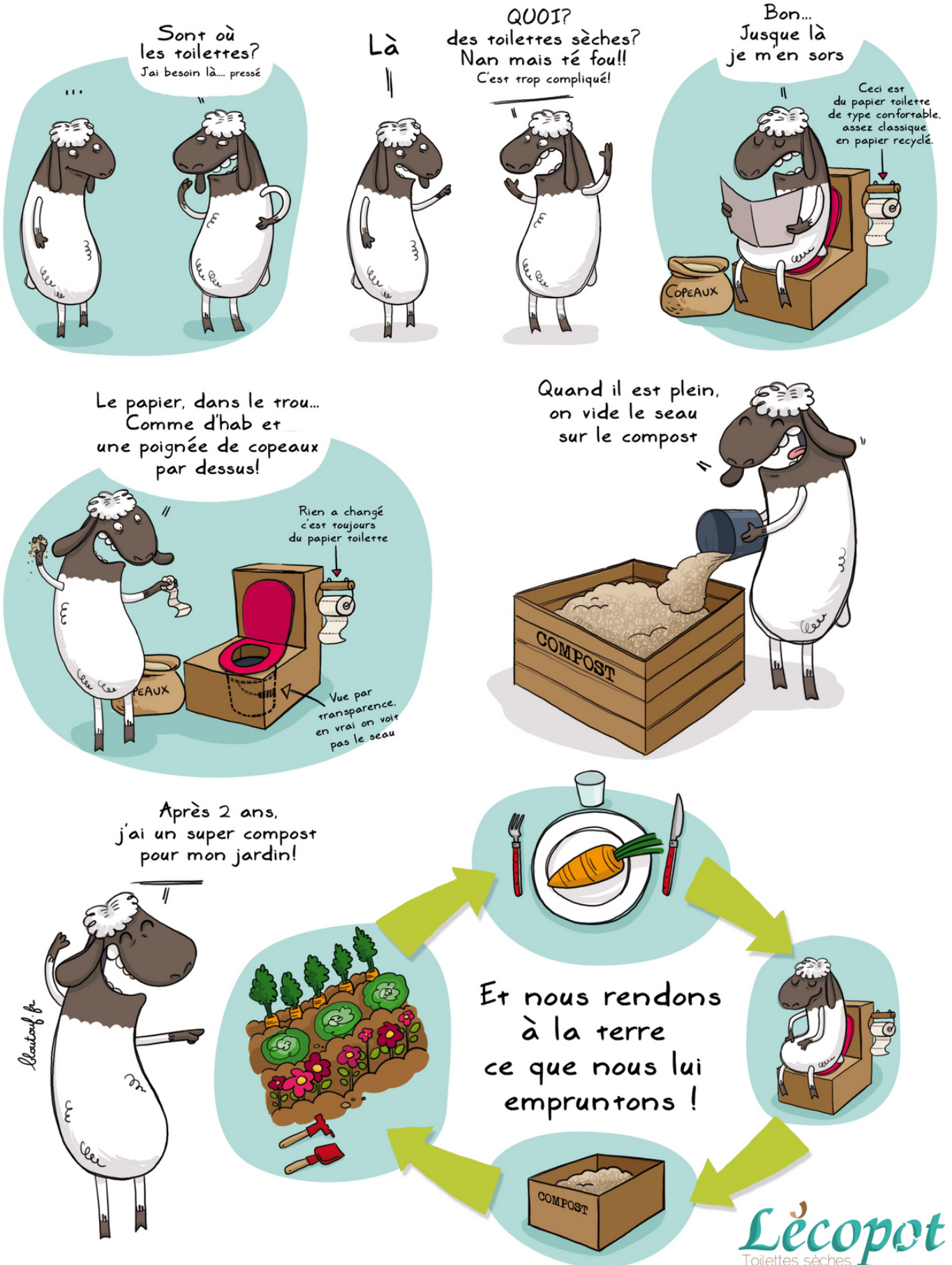
## Les toilettes à séparation





# Le fonctionnement des toilettes sèches en dessin :

## Les toilettes à litière bio maîtrisée





# Le fonctionnement des toilettes sèches en dessin :

## Comparatif

### 3 systèmes de toilette

Pour vous faire votre **PROPRE** opinion et faire un choix responsable

#### La toilette sèche tout en un



Environ 1,5 litre/pers./jour de litière (copeaux, sciure, matière végétale sèche...)

Vidange du seau tous les 2 à 3 jours



Remplissage sur 1 an



Repos 2 ans complets



Terreau fertile  
Environ 75 litres de terreau par pers./an

#### La toilette sèche à séparation



Environ 0,6 litre/pers./jour de copeaux, sciure, matière végétale sèche,...



Remplissage sur 1 an



Repos 2 ans complets



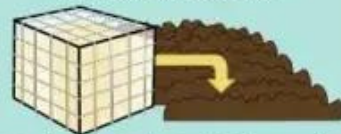
Stockage  
Repos 1 mois

Environ 500 litres/pers./an

Dilution à 10 % minimum.  
1 litre pour 9 à 20 litres d'eau

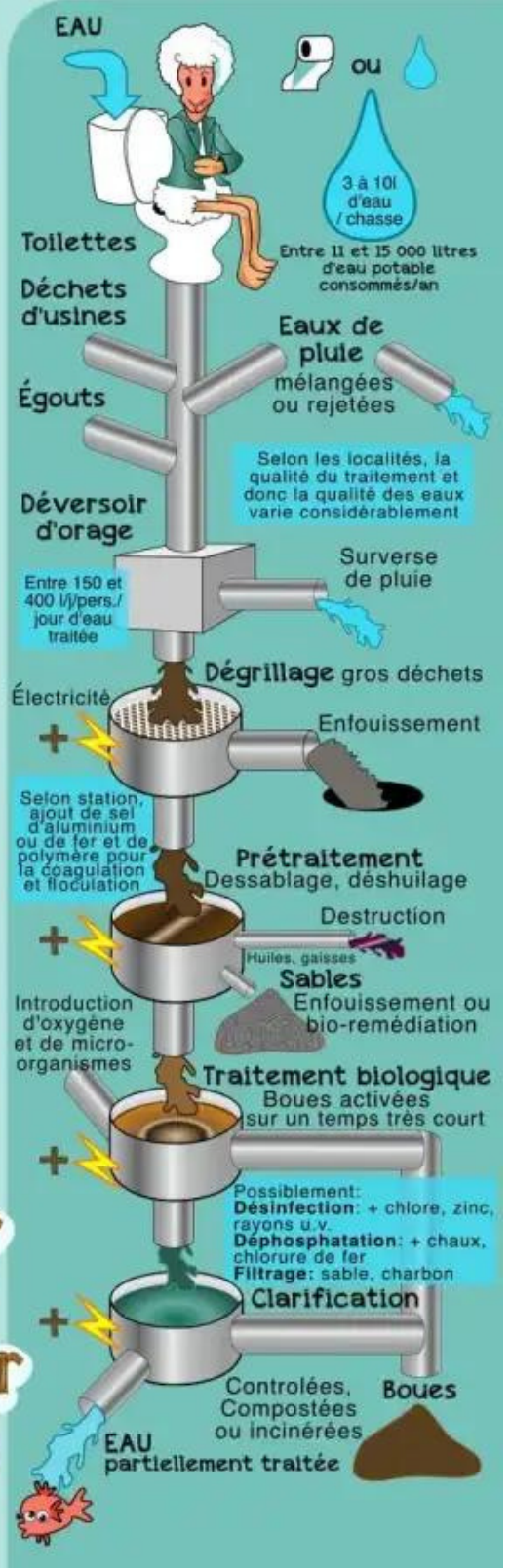


Environ 5 000 litres/pers./an



Épandage environ 1,5 litres de mélange/m<sup>2</sup>/an soit 3 650 m<sup>2</sup>/pers./an

#### La toilette à eau



La toilette sèche "tout en un" nous permet

d'économiser notre eau, notre énergie et de créer un terreau fertile

L'écopot  
Les Toilettes sèches

# En savoir plus !

## Liens informatifs ou de modèles sur Internet

### **Première approche :**

- ➔ <https://blog.lecopot.com/demystifier-les-toilettes-seches/>

### **Sites techniques, généralistes, comparatifs :**

- ➔ <https://blog.lecopot.com/comparaison-de-trois-systemes-de-toilettes/>
- ➔ <http://www.eautarcie.org/05a.html#a>
- ➔ <https://an-eco.ch/solutions-promues/>
- ➔ <https://www.blog-habitat-durable.com/toilettes-seches-avantages-inconvenients-cout-et-reglementation>
- ➔ <https://blog.lecopot.com/reduire-mauvaises-odeurs-toilette-seche/>

### **Réglementation :**

- ➔ <https://www.60millionsmag.com/2019/08/30/toilettes-seches-quelle-reglementation-16523>
- ➔ <https://www.ecolowc.com/quelles-sont-mes-obligations-en-cas-dutilisation-de-toilettes-seches/>
- ➔ <https://www.blog-habitat-durable.com/toilettes-seches-avantages-inconvenients-cout-et-reglementation/>

### **Achat de matériel :**

- ➔ <https://trobolo.com/fr/>
- ➔ <https://www.ecotrone.fr/>
- ➔ <https://humature.fr/index.php/toilette-seche-domestique/>
- ➔ <https://www.trelino.com/fr>

### **Autres :**

- ➔ <https://netournonspasautourdupot.be/wp-content/uploads/2017/10/Chiotissime.pdf>

## DEMAIN L'EAU



**Ce livret a été réalisé par un groupe de citoyens dans le cadre du projet Demain l'eau, visant à une mobilisation citoyenne en faveur des économies d'eau sur le territoire d'ECLA.**

Particulièrement intéressés par la question des toilettes sèches et de leur possible démocratisation chez les particuliers ou dans l'espace public, ils ont produit ce livret pour informer les habitants du territoire sur les modalités de mise en place de toilettes sèches. Ce mode d'emploi pourra les aider dans leur réflexion et projet d'installation.

**Vous souhaitez contacter et questionner les membres du groupe ? Contactez le CPIE, qui pourra faire le relai !  
Téléphonez au 03 84 85 12 75**



Ce projet a été porté par ECLA / Régie des eaux, avec le soutien de l'Agence de l'Eau Rhône-Méditerranée-Corse, en partenariat avec le CPIE Bresse du Jura, Un monde de Regards, Jura Nature Environnement, Programme Débat Public / FNE.

Mise en forme : CPIE Bresse du Jura, 2023

Illustrations : L'écopot

